

สถานการณ์สาธารณสุขของจังหวัดราชบุรี

๑.๑. สภาพทั่วไปของจังหวัด

๑.๑.๑ ลักษณะภูมิประเทศ และภูมิอากาศ

จังหวัดราชบุรีตั้งอยู่ในภาคกลางด้านทิศตะวันตก มีพื้นที่ ๕,๑๙๖.๔๖๒ ตารางกิโลเมตร หรือ ๓,๒๔๗,๗๘๙ ไร่ คิดเป็นร้อยละ ๑๑.๒๗ ของเนื้อที่ภาคตะวันตก ๘ จังหวัด มีพื้นที่ชายแดน ติดกับสาธารณรัฐแห่งสหภาพเมียนมาร์ มีเทือกเขาตะนาวศรีเป็นแนวพรมแดนสันปันน้ำ ความยาว ๗๓ กิโลเมตร มีแม่น้ำแม่กลอง เป็นแม่น้ำสายหลัก ไหลผ่านในเขตอำเภอบ้านโป่ง โทธาราม และอำเภอเมืองราชบุรี ความยาวประมาณ ๖๗ กิโลเมตร มีอาณาเขตติดต่อกับจังหวัดใกล้เคียง คือ

ทิศเหนือ	ติดต่อกับจังหวัดกาญจนบุรี
ทิศใต้	ติดต่อกับจังหวัดเพชรบุรี
ทิศตะวันตก	ติดต่อกับสาธารณรัฐแห่งสหภาพเมียนมาร์
ทิศตะวันออก	ติดต่อกับจังหวัดนครปฐม สมุทรสาคร และสมุทรสงคราม

สภาพภูมิประเทศแบ่งได้เป็น ๔ ลักษณะ คือ

๑) พื้นที่ภูเขาสูง ได้แก่ บริเวณชายแดนด้านตะวันตกติดกับสาธารณรัฐแห่งสหภาพเมียนมาร์ และเขตแดนด้านใต้ติดกับจังหวัดเพชรบุรี มีสภาพเป็นเทือกเขาสูง อุณหภูมิป่าดิบ ป่าเบญจพรรณ ป่าเต็งรัง และป่าไผ่ในระดับความสูง ตั้งแต่ ๒๐๐ เมตร ถึง ๑,๑๐๐ เมตร ในเขตอำเภอสวนผึ้ง บ้านคา และด้านตะวันตกของอำเภอปากท่อ

๒) พื้นที่ราบสูง ได้แก่ บริเวณถัดจากบริเวณเทือกเขามาทางด้านตะวันออกจนถึงตอนกลางของพื้นที่จังหวัด มีลักษณะเป็นที่ราบสูงและเป็นลอนลาด มีแม่น้ำภาชี และลำห้วยสาขาเป็นสายน้ำหลัก มีการชะล้างพังทลายของดินค่อนข้างสูง อยู่ในเขตอำเภอสวนผึ้ง บ้านคา จอมบึง และด้านทิศตะวันตกของอำเภอปากท่อ เมืองราชบุรี โทธาราม และอำเภอบ้านโป่ง

๓) ที่ราบลุ่ม ได้แก่ บริเวณสองฝั่งแม่น้ำแม่กลอง และด้านตะวันออกของพื้นที่จังหวัด มีความอุดมสมบูรณ์ มีระบบชลประทานแม่กลองที่เป็นระบบชลประทานขนาดใหญ่ อยู่ในเขตอำเภอจอมบึง ปากท่อ เมืองราชบุรี บางแพ โทธาราม และอำเภอบ้านโป่ง

๔) ที่ราบลุ่มต่ำ ได้แก่ บริเวณทิศตะวันออกของจังหวัด บริเวณตอนปลายของแม่น้ำแม่กลองที่เชื่อมต่อกับจังหวัดสมุทรสงคราม อยู่สูงจากระดับน้ำทะเล ๑ - ๒ เมตร ดินมีความสมบูรณ์ อยู่ในเขตอำเภอวัดเพลง และอำเภอดำเนินสะดวก

ลักษณะภูมิอากาศ

จังหวัดราชบุรีตั้งอยู่ในเขตที่ได้รับอิทธิพลจากลมมรสุมตะวันตกเฉียงใต้ แบ่งเป็น ๓ ฤดู

ฤดูฝน แบ่งออกเป็น ๒ ช่วง ได้แก่ ช่วงแรก ประมาณกลางเดือนพฤษภาคมถึงเดือนสิงหาคม จากอิทธิพลของลมมรสุมตะวันตกเฉียงใต้ แต่เนื่องจากมีเทือกเขาตะนาวศรีกั้นอยู่ ทำให้พื้นที่ติดเทือกเขาได้รับปริมาณฝนไม่มากนัก ส่วนใหญ่จะถูกพัดเลยไปตกแถบลุ่มแม่น้ำแม่กลองและด้านตะวันออกของจังหวัด ช่วงที่สอง ประมาณเดือนกันยายน ถึงกลางเดือนพฤศจิกายน จากอิทธิพลของร่องมรสุมที่เลื่อนลงมาจากทางภาคเหนือปะทะแนวเทือกเขาตะนาวศรี ทำให้มีฝนตกชุกในพื้นที่อำเภอสวนผึ้ง บ้านคา จอมบึง และอำเภอโพธาราม ในปี ๒๕๖๑ สถานีอุตุนิยมวิทยาจังหวัดราชบุรี รายงานข้อมูลปริมาณน้ำฝน

รายปี รวม ๑,๐๒๖.๓ มิลลิเมตร จำนวนวันที่ฝนตก ๑๑๒ วัน ปริมาณน้ำฝนสูงสุด เดือนตุลาคม วัดได้ ๓๐๖.๕ มิลลิเมตร โดยรายงานปริมาณน้ำฝนเฉลี่ย ๕ ปี (ปี ๒๕๕๗ - ๒๕๖๑) เท่ากับ ๑,๐๘๕ มิลลิเมตร

ฤดูร้อน เริ่มตั้งแต่กลางเดือนกุมภาพันธ์ ถึงกลางเดือนพฤษภาคม ช่วงนี้ได้รับอิทธิพลจากลมตะวันออกเฉียงใต้พัดผ่านทำให้มีอากาศร้อนอบอ้าวทั่วไป และอาจมีพายุฤดูร้อนเกิดขึ้นในช่วงเดือนมีนาคม ถึงเดือนเมษายน โดยในปี ๒๕๖๑ สถานีอุตุนิยมวิทยาจังหวัดราชบุรี รายงานอุณหภูมิสูงสุดที่วัดได้ ๓๘.๕ องศาเซลเซียส วัดได้ที่อำเภอเมืองราชบุรี เมื่อวันที่ ๑๕ เมษายน ๒๕๖๑ อุณหภูมิสูงสุด ๕ ปี (ปี ๒๕๕๗ - ๒๕๖๑) เฉลี่ย ๓๙.๕ องศาเซลเซียส

ฤดูหนาว เริ่มตั้งแต่กลางเดือนพฤศจิกายนถึง กลางเดือนกุมภาพันธ์ จากอิทธิพลของลมมรสุมตะวันออกเฉียงเหนือ ที่พัดนำเอาความหนาวเย็นและความแห้งแล้งมาปกคลุมทำให้พื้นที่ตามเชิงเขาหุบเขา ในพื้นที่อำเภอสวนผึ้ง บ้านคา จอมบึง และอำเภอปากท่อ มีอากาศหนาวถึงหนาวจัดทุกปี โดยในปี ๒๕๖๑ สถานีอุตุนิยมวิทยาจังหวัดราชบุรี รายงานข้อมูลอุณหภูมิต่ำสุดที่วัดได้ ๑๖.๓ องศาเซลเซียส ในพื้นที่อำเภอเมืองราชบุรี เมื่อวันที่ ๑๔ มกราคม ๒๕๖๑ อุณหภูมิต่ำสุด ๕ ปี (ปี ๒๕๕๗ - ๒๕๖๑) เฉลี่ย ๑๕.๔ องศาเซลเซียส

(ที่มา สถานีอุตุนิยมวิทยาจังหวัดราชบุรี ข้อมูล ณ เดือนมีนาคม ๒๕๖๒)

๑.๑.๒ ลักษณะทางการปกครอง

๑) การปกครองท้องที่

จังหวัดราชบุรี แบ่งเขตการปกครองท้องที่เป็น ๑๐ อำเภอ ๑๐๔ ตำบล ๙๗๕ หมู่บ้าน แบ่งเป็นการบริหารราชการส่วนท้องถิ่น ๑๑๒ แห่ง ประกอบด้วย องค์การบริหารส่วนจังหวัด ๑ แห่ง เทศบาลเมือง ๔ แห่ง ได้แก่ เทศบาลเมืองราชบุรี เมืองบ้านโป่ง เมืองโพธาราม และเทศบาลเมืองท่ามา เทศบาลตำบล ๓๐ แห่ง และองค์การบริหารส่วนตำบล ๗๗ แห่ง

๒) ประชากร

จังหวัดราชบุรี มีประชากรทั้งสิ้น ๘๔๑,๒๖๗ คน ๓๑๔,๓๖๕ ครัวเรือน จำแนกเป็น เพศชาย ๔๐๘,๐๒๓ คน เพศหญิง ๔๓๓,๒๔๔ คน จำแนกตามช่วงอายุ ได้ดังนี้

แรกเกิด - ๗ ปี ๖๗,๖๘๗ คน ๘ ปี - ๑๕ ปี ๗๙,๖๗๐ คน

๑๖ ปี - ๒๕ ปี ๑๑๓,๙๕๖ คน ๒๕ ปี - ๕๐ ปี ๓๑๔,๓๖๗ คน

๕๑ ปี - ๗๐ ปี ๒๐๒,๒๖๐ คน ๗๑ ปี ขึ้นไป ๖๓,๓๒๗ คน

ประชากรแฝง ประชากรแฝงกลางคืน ๔๕,๘๕๙ คน

ประชากรแฝงกลางวัน ๒๖,๐๐๐ คน

ประชากรแฝงกลางวันที่เข้ามาทำงาน ๒๒,๒๗๖ คน

ประชากรแฝงกลางวันที่เข้ามาเรียน ๓,๗๒๔ คน

ประชากรส่วนใหญ่นับถือศาสนาพุทธ ร้อยละ ๙๙.๒

(ที่มา ประกาศสำนักทะเบียนกลาง และสำนักงานสถิติจังหวัดราชบุรี ณ วันที่ ๓๑ ธันวาคม พ.ศ. ๒๕๖๑)

ลำดับ	อำเภอ	พื้นที่ (ตร.กม.)	จำนวน (แห่ง)		การปกครองส่วนท้องถิ่น				
			ตำบล	หมู่บ้าน	ชุมชน	อบจ.	เทศบาล เมือง	เทศบาล ตำบล	อบต.
๑	เมืองราชบุรี	๔๓๐.๒๙๘	๒๑	๑๘๗	๓๕	๑	๑	๔	๑๗
๒	บ้านโป่ง	๓๖๖.๕๙๙	๑๔	๑๘๓	๒๔	-	๒	๔	๑๑
๓	โพธาราม	๔๑๗.๐๐๙	๑๘	๑๕๖	๑๐	-	๑	๘	๑๑
๔	ดำเนินสะดวก	๒๑๐.๒๗๑	๑๓	๑๐๕	-	-	-	๕	๘
๕	ปากท่อ	๗๕๗.๘๓๕	๑๒	๘๕	-	-	-	๒	๑๐
๖	จอมบึง	๗๗๒.๐๕๔	๖	๘๙	-	-	-	๒	๖
๗	บางแพ	๑๗๒.๕๙๗	๗	๖๕	-	-	-	๒	๔
๘	สวนผึ้ง	๑,๐๐๕.๐๘	๔	๓๗	-	-	-	๒	๔
๙	บ้านคา	๑,๐๒๖.๘๖๗	๓	๔๑	-	-	-	-	๓
๑๐	วัดเพลง	๓๗.๘๙๒	๓	๒๘	-	-	-	๑	๓
รวม		๕,๑๙๖,๔๖๒	๑๐๑	๙๗๗	๖๙	๑	๔	๓๐	๗๗

(ที่มา ที่ทำการปกครองจังหวัดราชบุรี ข้อมูล ณ เดือนมีนาคม ๒๕๖๒)

จำนวนผู้พิการ ๒๔,๑๓๐ คน เป็นเพศชาย ๑๒,๓๔๖ คน เพศหญิง ๑๑,๗๘๔ คน
จำแนกตามประเภทความพิการ ดังนี้ ทางการได้ยิน ๑,๒๐๘ คนทางการได้ยินหรือสื่อความหมาย
๓,๒๖๖ คน ทางการเคลื่อนไหวหรือทางร่างกาย ๑๔,๐๒๗ คน ทางจิตใจหรือพฤติกรรม ๑,๗๗๐ คนทาง
สติปัญญา ๑,๗๙๙ คน **จำนวนผู้สูงอายุติดเตียง** ๑,๐๓๐ คน (ร้อยละ ๐.๘๗ จากผู้สูงอายุทั้งหมด)
(อายุ ๖๐ ปีขึ้นไป) ๑๕๒,๑๓๔ คน (สำนักงานพัฒนาสังคมและความมั่นคงของมนุษย์จังหวัดราชบุรี,
มีนาคม ๒๕๖๒) **จำนวนสตรีมีครรภ์** ๓,๔๘๙ คน (ข้อมูลการฝากครรภ์สถานพยาบาลในสังกัดกระทรวง
สาธารณสุข, มีนาคม ๒๕๖๒)

๑.๑.๓ โครงสร้างพื้นฐาน

๑) การไฟฟ้า

จังหวัดราชบุรี มีหน่วยงานทั้งภาครัฐ และเอกชนที่ดำเนินการจัดหา จำหน่าย
พลังงานไฟฟ้าให้กับประชาชนภาคที่อยู่อาศัย ภาคธุรกิจอุตสาหกรรม และภาคเกษตรกรรม ขยายเขต
ครอบคลุมพื้นที่ทั้ง ๑๐ อำเภอ โดยปัจจุบันมีผู้ใช้ไฟฟ้ารวมทั้งหมด ๒๗๕,๕๗๓ ครัวเรือน

๒) การประปา

จังหวัดราชบุรี มีประปาส่วนภูมิภาคให้บริการ จำนวน ๔ แห่ง ครอบคลุม ๙ อำเภอ
(ยกเว้นอำเภอบ้านคา) ประกอบด้วย การประปาส่วนภูมิภาคสาขาราชบุรี การประปาส่วนภูมิภาคสาขา
บ้านโป่ง การประปาส่วนภูมิภาคสาขาปากท่อ และการประปาส่วนภูมิภาคสาขาสวนผึ้ง นอกจากนี้ ยังมี
ระบบประปาของเทศบาลเมือง ระบบประปาขององค์กรปกครองส่วนท้องถิ่น และระบบประปาหมู่บ้าน

๓) การคมนาคม

จังหวัดราชบุรีอยู่ห่างจากกรุงเทพมหานคร ระยะทางประมาณ ๑๐๐ กิโลเมตร
เดินทางได้สะดวกทั้งทางรถยนต์ส่วนตัว รถโดยสารประจำทาง และรถไฟ ดังนี้ (๑) รถยนต์ส่วนตัว เส้นทาง
หลวงแผ่นดินหมายเลข ๔ (ถนนเพชรเกษม) เส้นทางหลวงแผ่นดินหมายเลข ๓๓๘ (ถนนบรมราชชนนี)
เส้นทางหลวงเอเชียสาย ๒ (AH๒) หรือทางหลวงแผ่นดิน หมายเลข ๓๕ สายธนบุรี-ปากท่อ (ถนนพระราม ๒)
มาบรรจบเข้าเส้นทางหลวงแผ่นดินหมายเลข ๔ (ถนนเพชรเกษม) บริเวณแยกวังมะนาว อำเภอปากท่อ
จังหวัดราชบุรี จากนั้นใช้ถนนเพชรเกษมเข้าตัวเมืองราชบุรี ระยะทางทั้งหมดประมาณ ๑๒๐ กิโลเมตร (๒)

รถโดยสารประจำทาง บริษัท ขนส่ง จำกัด มีบริการเดินรถจากสถานีขนส่งสายใต้ใหม่ (แห่งที่ ๒) ไป - กลับ จังหวัดราชบุรีทุกวัน ใช้เวลาเดินทางประมาณ ๒ ชั่วโมง และบริการระหว่างจังหวัด คือ จังหวัดกาญจนบุรี และจังหวัดสมุทรสงคราม (๓) รถไฟ มีบริการรถไฟสายใต้ออกจากกรุงเทพฯ ณ สถานีรถไฟหัวลำโพง และ สถานีรถไฟธนบุรี (บางกอกน้อย) ทุกวัน โดยผ่านอำเภอบ้านโป่ง โพธารามเมืองราชบุรี และอำเภอบางแพ

๑.๑.๔ ทรัพยากรธรรมชาติและสิ่งแวดล้อม

๑) ทรัพยากรป่าไม้

จังหวัดราชบุรี มีพื้นที่ป่าสงวนแห่งชาติ ตามกฎหมายว่าด้วยการป่าไม้ จำนวน ๗ ป่า เนื้อที่ประมาณ ๑,๒๒๙,๓๖๕.๗๔ ไร่ โดยป่าอนุรักษ์ คือ เขตรักษาพันธุ์สัตว์ป่าแม่น้ำภาชีทับซ้อนอยู่ในเขตป่าสงวนแห่งชาติป่าฝั่งซ้ายแม่น้ำภาชี และอุทยานแห่งชาติเฉลิมพระเกียรติไทยประจัน ทับซ้อนอยู่ในเขตป่าสงวนแห่งชาติป่าฝั่งซ้ายแม่น้ำภาชีและป่าสงวนแห่งชาติป่าพู่ยง - ป่าพู่สามซ้อน)

๒) ทรัพยากรน้ำ

จังหวัดราชบุรี ตั้งอยู่ในเขตพื้นที่ ๓ ลุ่มน้ำ ได้แก่

(๑) ลุ่มน้ำแม่กลอง ครอบคลุมพื้นที่ในเขตจังหวัดราชบุรีประมาณร้อยละ ๘๘.๔๘ ของจังหวัด ประกอบด้วย ลุ่มน้ำสาขา ๒ ลุ่มน้ำ คือ ลุ่มน้ำสาขาลำภาชี (อำเภอบ้านคา สวนผึ้ง และจอมบึง) และ ลุ่มน้ำสาขา ที่ราบแม่กลอง (อำเภोजอมบึง ดำเนินสะดวก บางแพ บ้านโป่ง ปากท่อ วัดเพลง เมืองราชบุรี และโพธาราม) (๒) ลุ่มน้ำเพชรบุรี ครอบคลุมในเขตจังหวัดราชบุรี ร้อยละ ๑๑.๑๑ ประกอบด้วย ลุ่มน้ำสาขา ๓ ลุ่มน้ำ คือ แม่น้ำสาขาเพชรบุรีตอนบน (อำเภอบ้านคา) ห้วยแม่ประจัน (อำเภอบ้านคาและปากท่อ) แม่น้ำเพชรบุรีตอนล่าง (อำเภอบางแพ) (๓) ลุ่มน้ำท่าจีน ครอบคลุมในเขตจังหวัดราชบุรี ร้อยละ ๐.๔๔ ของพื้นที่จังหวัด

น้ำผิวดิน ในพื้นที่จังหวัดราชบุรี มาจากปริมาณน้ำฝนในธรรมชาติ และการระบาย น้ำจากเขื่อนศรีนครินทร์ อ.ศรีสวัสดิ์ และเขื่อนวชิราลงกรณ์ อ.ทองผาภูมิ จังหวัดกาญจนบุรี ผ่านเขื่อนแม่กลอง เพื่อใช้อุปโภคและบริโภค การผลักดันน้ำเค็มหรือรักษาระบบนิเวศ และใช้ด้านการเกษตร มีพื้นที่ในเขตชลประทาน ๗๘๔,๖๖๘ ไร่ มีโครงการส่งน้ำและบำรุงรักษา ๗ โครงการ ทำหน้าที่ดูแลรับผิดชอบการส่งน้ำชลประทานเพื่อการเกษตร และอุปโภคบริโภค (โครงการชลประทานราชบุรี, ๒๕๖๑) นอกเขตชลประทาน ๒,๔๗๓,๑๒๑ ไร่ ลักษณะแหล่งน้ำประกอบไปด้วย ๑. ห้วย หนอง บึง ขนาดเล็ก (พื้นที่น้อยกว่า ๒ ไร่) ส่วนใหญ่อยู่ในพื้นที่ส่วนตัวของประชาชน/เอกชน ๒. อ่างเก็บน้ำขนาดเล็ก ๖๔ แห่ง อยู่ในความดูแลของโครงการชลประทานราชบุรี ๕๙ แห่ง และสำนักงานทรัพยากรน้ำภาค ๗ ๕ แห่ง ความจุน้ำประมาณ ๒๗ ล้านลบ.เมตร ๓. อ่างน้ำขนาดกลาง ๕ แห่ง ได้แก่ (๑) อ่างเก็บน้ำห้วยสำนักไม้เต็ง อำเภอมืองราชบุรี เป็นอ่างเก็บน้ำที่ใหญ่ที่สุดในจังหวัดราชบุรี (๒) อ่างเก็บน้ำชัยภูป่าหวาย อำเภอสวนผึ้ง (๓) อ่างเก็บน้ำห้วยท่าเคย อำเภอบ้านคา (๔) อ่างเก็บน้ำโป่งกระทิง อำเภอบ้านคา (๕) อ่างเก็บน้ำห้วยมะหาด อำเภอบ้านคา ความจุรวม ๖๖.๔๓ ล้านลบ.ม.

ที่	โครงการ	อำเภอ	พื้นที่ (ไร่)
๑	โครงการส่งน้ำและบำรุงรักษาท่ามะกา	บ้านโป่ง โพนาราม จอมบึง เมืองราชบุรี	๒๔๔,๖๙๓
๒	โครงการส่งน้ำและบำรุงรักษาดำเนินสะดวก	ดำเนินสะดวก	๒๕,๐๐๐
๓	โครงการส่งน้ำและบำรุงรักษากำแพงแสน	บ้านโป่ง	๙,๒๔๔
๔	โครงการส่งน้ำและบำรุงรักษานครชุม	บ้านโป่ง โพนาราม บางแพ ดำเนินสะดวก	๑๔๑,๙๕๒
๕	โครงการส่งน้ำและบำรุงรักษาราชบุรีฝั่งขวา	วัดเพลง เมืองราชบุรี ปากท่อ	๑๐๑,๐๐๐
๖	โครงการส่งน้ำและบำรุงรักษาราชบุรีฝั่งซ้าย	บางแพ บ้านโป่ง โพนาราม เมืองราชบุรี ดำเนินสะดวก	๒๓๗,๗๗๙
๗	โครงการส่งน้ำและบำรุงรักษานครปฐม	บ้านโป่ง	๒๕,๐๐๐
รวมพื้นที่ในเขตชลประทาน			๗๘๔,๖๖๘

น้ำใต้ดิน จังหวัดราชบุรีมีบ่อบาดาล รวม ๒,๕๙๙ บ่อ แบ่งเป็น (๑) บ่อน้ำเพื่อการอุปโภค และบริโภค ๒,๔๐๗ บ่อ (๒) บ่อบาดาลเกษตร ๑๓๕ บ่อ (๔) บ่อโครงการอันเนื่องมาจากพระราชดำริ ๙ บ่อ (๕) บ่อสังเกตการณ์ ๔๘ บ่อ จากข้อมูลศักยภาพน้ำบาดาลจากกรมทรัพยากรน้ำบาดาล พ.ศ.๒๕๖๐ จังหวัดราชบุรีมีปริมาณน้ำกักเก็บน้ำใต้ดิน ๔,๑๗๕ ล้านลบ.ม. และปริมาณน้ำบาดาลที่สามารถนำมาพัฒนาได้ ๓๒๒ ล้านลบ.ม./ปี สรุปปริมาณน้ำกักเก็บในชั้นน้ำต่างๆ และปริมาณน้ำบาดาลที่สามารถนำมาพัฒนาได้ ดังตารางต่อไปนี้ (สำนักทรัพยากรน้ำบาดาล เขต ๘ ราชบุรี, มีนาคม ๒๕๖๒)

ที่	ศักยภาพน้ำบาดาล	ปริมาณ
๑	ขนาดพื้นที่ (ตร.กม.)	๕,๑๗๑
๒	ปริมาณน้ำที่กักเก็บ (ล้าน ลบ.ม.)	๔,๑๗๕
๓	ปริมาณน้ำที่เพิ่มเติมในแต่ละปี (ล้าน ลบ.ม./ปี)	๕๓๓
๔	ปริมาณน้ำบาดาลที่พัฒนาได้ทั้งหมด (ล้าน ลบ.ม./ปี)	๔๐๐
๕	ปริมาณน้ำบาดาลที่สามารถนำมาใช้ได้ (ล้าน ลบ.ม./ปี)	๓๒๒
๖	ปริมาณการใช้น้ำบาดาล ระดับลึก (ล้าน ลบ.ม./ปี)	๑๐๓.๕๐
๗	ปริมาณการใช้น้ำบาดาล ระดับตื้น (ล้าน ลบ.ม./ปี)	๑๙.๖๔
๘	ปริมาณการใช้น้ำบาดาลที่คงเหลือ (ล้าน ลบ.ม./ปี)	๑๙๙.๐๔

๑.๑.๕ ด้านเศรษฐกิจ

ภาคการผลิตที่สำคัญของจังหวัด คือ การผลิตนอกภาคเกษตร มีสัดส่วนร้อยละ ๗๙.๙ และการผลิตภาคเกษตร มีสัดส่วนร้อยละ ๒๐.๑ สาขาการผลิตที่เป็นโครงสร้างหลัก ๓ ลำดับแรก ได้แก่ สาขาไฟฟ้าและประปา สาขาเกษตรกรรม และสาขาอุตสาหกรรม ผลิตภัณฑ์มวลรวมจังหวัดราชบุรี ปี ๒๕๖๐ มีมูลค่าเพิ่ม ณ ราคาประจำปี เท่ากับ ๑๒๔,๙๓๗ ล้านบาท เพิ่มขึ้นจาก ๑๑๗,๕๘๙ ล้านบาท ในปี ๒๕๕๙ จำนวน ๗,๓๔๘ ล้านบาท ส่วนมูลค่าเพิ่ม ณ ราคาคงที่ ขยายตัวต่อเนื่องร้อยละ ๖.๒ จากร้อยละ ๒.๙ ในปี ๒๕๕๙ จากการขยายตัวของภาคเกษตร ในขณะที่นอกภาคเกษตรชะลอลงตามการถดถอยของเศรษฐกิจประเทศ

ผลิตภัณฑ์มวลรวมจังหวัดราชบุรี ปี ๒๕๖๐ เท่ากับ ๑๕๕,๔๕๐ บาท/คน/ปี เพิ่มขึ้นจากปี ๒๕๕๙ ร้อยละ ๖.๒ ตามการขยายตัวของมูลค่าเพิ่มผลิตภัณฑ์มวลรวมจังหวัด ณ ราคาประจำปี (สำนักงานคลังจังหวัดราชบุรี, มีนาคม ๒๕๖๒)

๑.๒ สถานการณ์สาธารณภัยที่เกิดขึ้นในจังหวัดราชบุรี

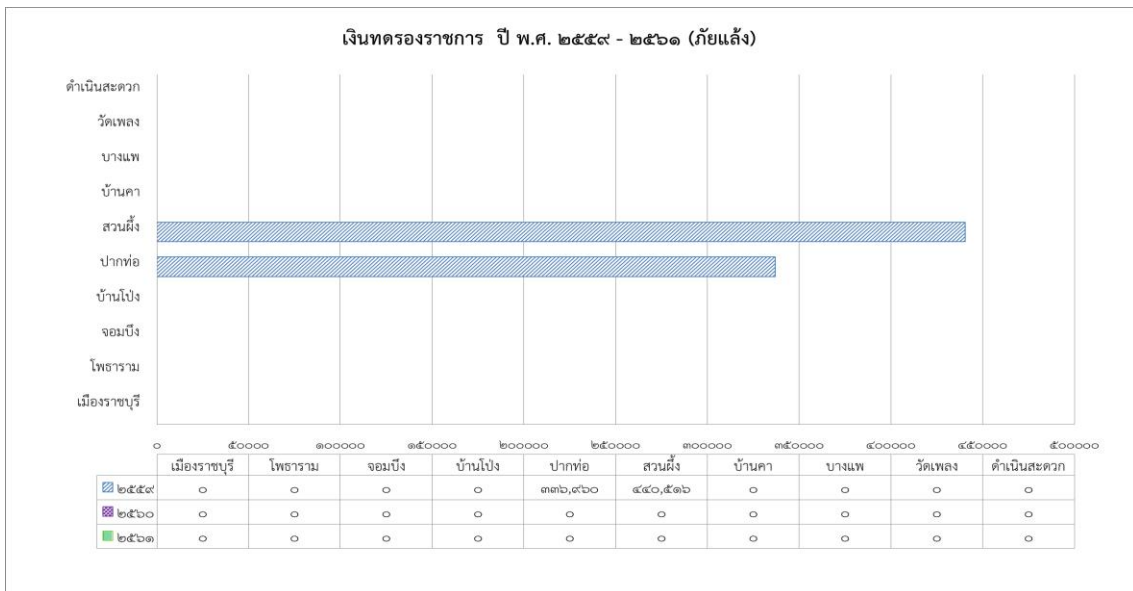
๑.๒.๑ สถิติสาธารณภัย ในพื้นที่จังหวัดราชบุรี ที่สร้างความสูญเสียต่อชีวิตและทรัพย์สินของประชาชน มีดังนี้

๑. ภัยแล้ง (Drought)

ภัยแล้งจากการที่มีฝนน้อยกว่าปกติ หรือฝนไม่ตกต้องตามฤดูกาลเป็นระยะเวลานานกว่าปกติ ส่งผลให้เกิดการขาดแคลนน้ำ จนก่อให้เกิดความเสียหายอย่างกว้างขวางต่อชุมชน สังคมและเศรษฐกิจ โดยในรอบสามปีที่ผ่านมา (พ.ศ. ๒๕๕๙ - ๒๕๖๑) จังหวัดราชบุรี ประกาศเขตให้ความช่วยเหลือผู้ประสบภัยพิบัติ กรณีฉุกเฉิน (ภัยแล้ง) ในปี พ.ศ.๒๕๕๙ เนื่องจากมีปริมาณฝนตกในพื้นที่น้อยกว่าปกติ

ตารางที่ ๑ - ๑ พื้นที่ที่ได้รับผลกระทบจากสถานการณ์ภัยแล้ง พ.ศ.๒๕๕๙ - ๒๕๖๑

การให้ความช่วยเหลือ	พ.ศ. ๒๕๕๙	พ.ศ. ๒๕๖๐	พ.ศ. ๒๕๖๑
ประกาศเขตให้ความช่วยเหลือผู้ประสบภัยพิบัติกรณีฉุกเฉิน (ภัยแล้ง)	๒ อำเภอ ๒ ตำบล ๓ หมู่บ้าน (ปากท่อ สวนผึ้ง)	-	-
เงินอุดหนุนราชการ	๗๗๗,๔๗๖ (เงินเชิงป้องกันและย้บยั้ง)	-	-
การประกาศพื้นที่ประสบสาธารณภัยฯ	-	-	-



ภาพที่ ๑ - ๑ สถิติสถานการณ์ภัยแล้งแยกรายอำเภอ พ.ศ. ๒๕๕๙ - ๒๕๖๑ และการใช้เงินอุดหนุนราชการ

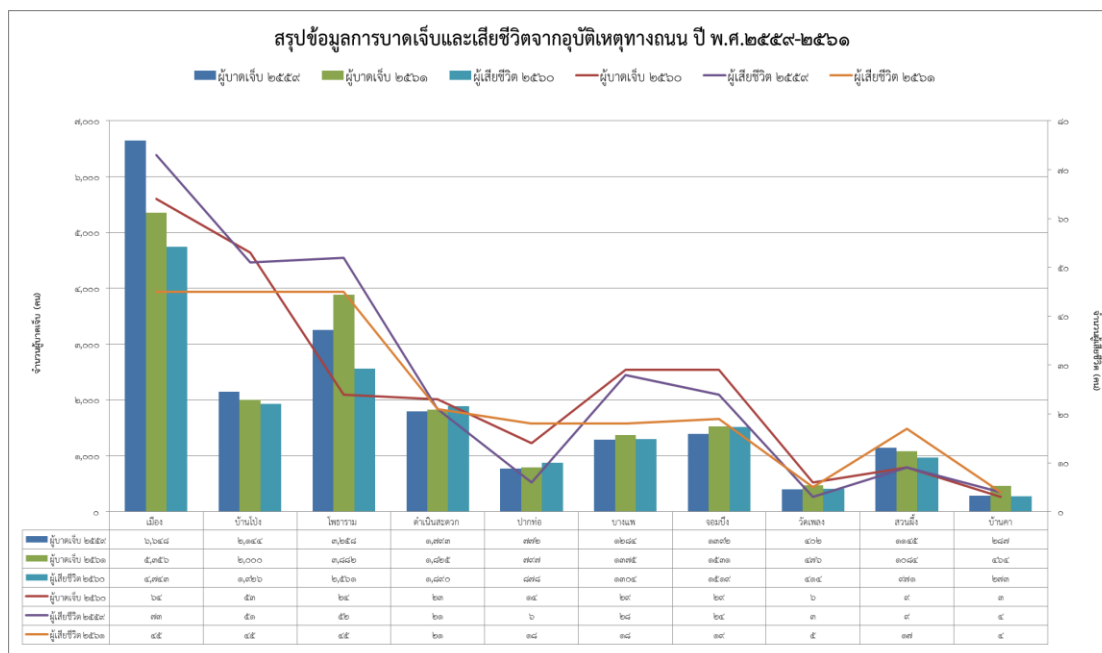
๒. ภัยจากการคมนาคม (Transportation)

สถานการณ์ความปลอดภัยทางถนนของจังหวัดราชบุรี เป็นภัยที่คุกคามต่อความปลอดภัยในชีวิตและทรัพย์สินของประชาชนในพื้นที่จังหวัด นักท่องเที่ยว ผู้สัญจรเดินทาง จากรายงานของสถานีตำรวจภูธรราชบุรี พบว่า ประเภทของรถที่เกิดภัยบ่อยครั้ง คือ รถมอเตอร์ไซด์ พฤติกรรมเสี่ยงที่เป็นสาเหตุของการเกิด คือ เมาสุรา ขับรถเร็วเกินกำหนด ทักษะนิสัยไม่ดี และตัดหน้ากระชั้นชิด โดยสำนักงานสาธารณสุขจังหวัดราชบุรี รายงานจำนวนผู้เสียชีวิตจากอุบัติเหตุทางถนน ดังนี้

ตารางที่ ๑ - ๒ จำนวนผู้บาดเจ็บและผู้เสียชีวิตจากอุบัติเหตุทางถนน พ.ศ. ๒๕๕๙ - ๒๕๖๑

อำเภอ	พ.ศ. ๒๕๕๙		พ.ศ. ๒๕๖๐		พ.ศ. ๒๕๖๑	
	ผู้บาดเจ็บ	ผู้เสียชีวิต	ผู้บาดเจ็บ	ผู้เสียชีวิต	ผู้บาดเจ็บ	ผู้เสียชีวิต
เมือง	๖,๖๔๘	๖๔	๕,๓๕๖	๗๓	๔,๗๔๓	๔๕
บ้านโป่ง	๒,๑๔๔	๕๓	๒,๐๐๐	๕๑	๑,๙๒๖	๔๕
โพธาราม	๓,๒๕๘	๒๔	๓,๘๘๒	๕๒	๒,๕๖๑	๔๕
ดำเนินสะดวก	๑,๗๙๓	๒๓	๑,๘๒๕	๒๑	๑,๘๙๐	๒๑
ปากท่อ	๗๗๒	๑๔	๗๙๗	๖	๘๗๘	๑๘
บางแพ	๑,๒๘๔	๒๙	๑,๓๗๕	๒๘	๑,๓๐๔	๑๘
จอมบึง	๑,๓๙๒	๒๙	๑,๕๓๑	๒๔	๑,๕๑๙	๑๙
วัดเพลง	๔๐๒	๖	๔๗๖	๓	๔๑๔	๕
สวนผึ้ง	๑,๑๔๕	๙	๑,๐๘๔	๙	๙๗๑	๑๗
บ้านคา	๒๘๗	๓	๔๖๔	๔	๒๗๓	๔
รวม	๑๙,๑๒๕	๒๕๕	๑๘,๗๙๐	๒๗๑	๑๖,๔๗๙	๒๓๗

(ที่มา สำนักงานสาธารณสุขจังหวัดราชบุรี ข้อมูล ณ เดือนมีนาคม ๒๕๖๒)



ภาพที่ ๑ - ๒ สถิติสถานการณ์อุบัติเหตุที่เกิดจากการคมนาคม พ.ศ. ๒๕๕๙ - ๒๕๖๑

๓. ภัยจากไฟป่าและหมอกควัน (Forest Fire and Smog)

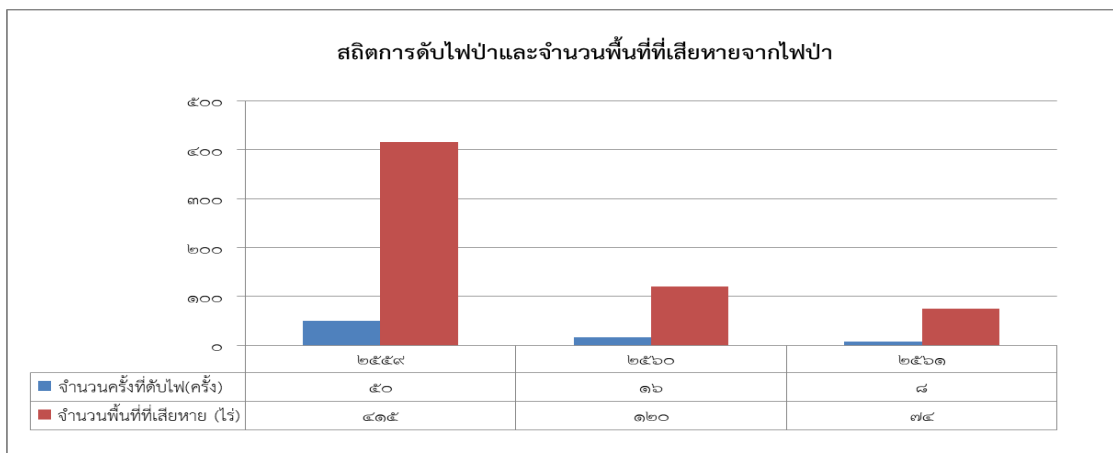
ไฟป่า คือ ไฟที่เกิดจากสาเหตุใดก็ตามแล้วลุกลามไปได้โดยอิสระปราศจากการควบคุม ไม่ว่าไฟนั้นจะเกิดขึ้นในป่าธรรมชาติหรือสวนป่า ผลพวงจากการเผาไหม้ คือ หมอกควัน ฝุ่นละอองขนาดเล็ก และก๊าซอันตรายอื่นๆ จังหวัดราชบุรีจะเกิดไฟป่าขึ้นเป็นประจำในช่วงฤดูแล้งในพื้นที่อนุรักษ์ พื้นที่ริมถนน พื้นที่การเกษตร ประเภทของไฟที่พบ คือ ไฟผิวดิน

สถิติของการเกิดภัยจากไฟป่า พ.ศ. ๒๕๕๙ - ๒๕๖๑ พบว่า พ.ศ. ๒๕๕๙ มีการดับไฟ ๕๐ ครั้ง สร้างความเสียหายมากกว่า ๔๑๕ ไร่ พ.ศ. ๒๕๖๐ มีการดับไฟ ๑๖ ครั้ง สร้างความเสียหายให้กับพื้นที่ป่ามากกว่า ๑๒๐ ไร่ พ.ศ. ๒๕๖๑ มีการดับไฟ ๘ ครั้ง พื้นที่ป่าเสียหายมากกว่า ๗๔ ไร่ สำหรับฝุ่นละอองซึ่งเป็นผลจากไฟป่าและหมอกควันข้ามแดน อาทิ ฝุ่นละอองขนาดเล็กไม่เกิน ๑๐ ไมครอน (PM๑๐) ฝุ่นละอองขนาดเล็กไม่เกิน ๒.๕ ไมครอน (PM๒.๕) ในรอบ ๓ ปี มีค่าเฉลี่ยสูงสุด ในช่วงเดือนมกราคม ถึงเดือนมีนาคม โดยจำนวนวันที่ฝุ่นละอองขนาดเล็กไม่เกิน ๑๐ ไมครอน มีค่าเกินมาตรฐานเฉลี่ยที่ ๓ วันต่อปี ฝุ่นละอองขนาดเล็กไม่เกิน ๒.๕ ไมครอน มีค่าเกินมาตรฐานเฉลี่ยที่ ๒๙ วันต่อปี

ตารางที่ ๑ - ๓ สถิติการเกิดไฟไหม้ป่า ความเสียหาย และปริมาณฝุ่นละอองขนาดเล็ก พ.ศ. ๒๕๕๙ - ๒๕๖๑

	พ.ศ. ๒๕๕๙	พ.ศ. ๒๕๖๐	พ.ศ. ๒๕๖๑
จำนวนของการดับไฟ (ครั้ง)	๕๐	๑๖	๘
จำนวนพื้นที่เสียหาย (ไร่)	๔๑๕	๑๒๐	๗๔
PM๑๐ (ค่ามาตรฐาน ๑๒๐)	ค่าสูงสุด ๑๖๙ ค่าต่ำสุด ๑๓ จำนวนวันที่เกินมาตรฐาน รวม ๖ วัน	ค่าสูงสุด ๑๒๑ ค่าต่ำสุด ๑๓ จำนวนวันที่เกินมาตรฐาน รวม ๑ วัน	ค่าสูงสุด ๑๓๓ ค่าต่ำสุด ๒๐ จำนวนวันที่เกินมาตรฐาน รวม ๓ วัน
PM๒.๕ (ค่ามาตรฐาน ๕๐)	ค่าสูงสุด ๑๓๖ ค่าต่ำสุด ๕ จำนวนวันที่เกินมาตรฐาน รวม ๓๑ วัน	ค่าสูงสุด ๘๔ ค่าต่ำสุด ๔ จำนวนวันที่เกินมาตรฐาน รวม ๒๗ วัน	ค่าสูงสุด ๘๙ ค่าต่ำสุด ๕ จำนวนวันที่เกินมาตรฐาน รวม ๒๗ วัน

(ที่มา สำนักป้องกัน ปราบปราม และควบคุมไฟป่า ข้อมูล ณ เดือนมีนาคม ๒๕๖๒ และส่วนแผนงานและประมวลผล กองจัดการคุณภาพอากาศและเสียง ข้อมูล ณ เดือนกุมภาพันธ์ ๒๕๕๖)



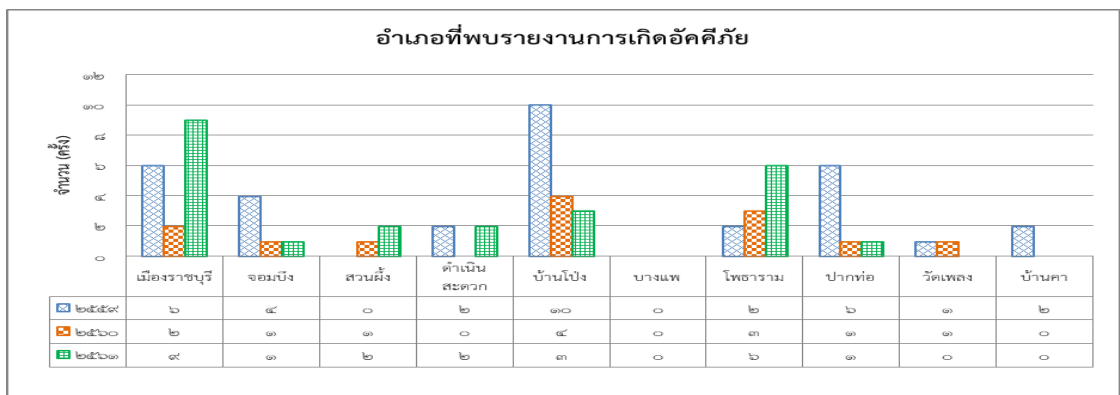
ภาพที่ ๑ - ๓ สถิติสถานการณ์ภัยจากไฟป่า พ.ศ. ๒๕๕๙-๒๕๖๑

๔. ภัยจากอัคคีภัย (Fire)

อัคคีภัย เป็นสาธารณภัยที่ยากแก่การควบคุมและเกิดขึ้นในทุกฤดูกาล จากสถิติการรายงานเหตุด้านการเกิดอัคคีภัยจากอำเภอและองค์กรปกครองส่วนท้องถิ่น พบว่า พ.ศ. ๒๕๕๙ เกิดอัคคีภัย ๓๓ ครั้ง พื้นที่ประสบภัย ๘ อำเภอ พ.ศ. ๒๕๖๐ เกิดอัคคีภัย ๑๓ ครั้ง พื้นที่ ๗ อำเภอ พ.ศ. ๒๕๖๑ เกิดอัคคีภัย ๒๔ ครั้ง ในพื้นที่ ๗ อำเภอ โดยส่วนใหญ่มีสาเหตุจากความประมาท ความพลั้งเผลอ ความรู้เท่าไม่ถึงการณ์ เช่น จุดธูปหรือเทียนทิ้งไว้ ไฟฟ้าลัดวงจร ที่ผ่านมา จังหวัดราชบุรี ดำเนินการให้ความช่วยเหลือผู้ประสบอัคคีภัย โดยใช้จ่ายเงินมูลนิธิราชประชานุเคราะห์ ในพระบรมราชูปถัมภ์ ในการจัดหาสิ่งของเพื่อยังชีพพระราชทาน ในวงเงินครอบครัวละไม่เกิน ๓,๐๐๐ บาท

ตารางที่ ๑ - ๔ สถิติการเกิดอัคคีภัย พ.ศ. ๒๕๕๙ - ๒๕๖๑

	พ.ศ. ๒๕๕๙	พ.ศ. ๒๕๖๐	พ.ศ. ๒๕๖๑
จำนวนครั้งที่มีการรายงานเหตุด้าน (ครั้ง)	๓๓	๑๓	๒๔
อำเภอที่มีรายงานเหตุด้านการเกิดสาธารณภัย(อัคคีภัย)	๘	๗	๗
อำเภอที่ <u>ไม่</u> พบรายงานเหตุด้านการเกิดสาธารณภัย (อัคคีภัย)	สวนผึ้ง บางแพ	ดำเนินสะดวก บางแพ บ้านคา	บางแพ วัดเพลง บ้านคา



ภาพที่ ๑ - ๔ สถิติการเกิดอัคคีภัย รายอำเภอ พ.ศ. ๒๕๕๙ - ๒๕๖๑

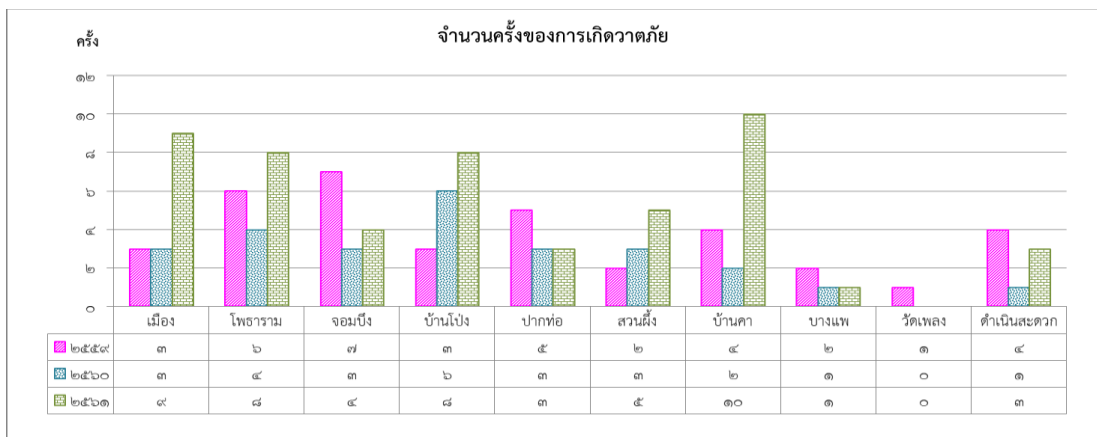
๕. ภัยจากวาตภัย (Storm)

ภัยที่เกิดขึ้นจากพายุลมแรง จนทำให้เกิดความเสียหายแก่อาคารบ้านเรือน ต้นไม้ และสิ่งก่อสร้าง รวมทั้งชีวิตของประชาชน ซึ่งวาตภัยที่เกิดขึ้นในจังหวัดราชบุรี เกิดบ่อยครั้งในช่วงเดือนเมษายน-พฤษภาคม และกันยายน-ตุลาคม ของทุกปี ความเสียหายส่วนใหญ่ เกิดกับบ้านเรือนที่อยู่อาศัย และพื้นที่การเกษตร อาทิ นาข้าว พืชไร่ พืชสวน เป็นต้น

จากสถิติของสำนักงานป้องกันและบรรเทาสาธารณภัยจังหวัดราชบุรี พบว่า พ.ศ. ๒๕๕๙ เกิดวาตภัยทั้งสิ้น ๓๗ ครั้ง คราวเรือนได้รับผลกระทบมากกว่า ๒,๕๘๘ หลังคาเรือน พื้นที่การเกษตรเสียหายมากกว่า ๓๔๐ ไร่ พ.ศ. ๒๕๖๐ เกิดวาตภัย ๒๖ ครั้ง คราวเรือนได้รับผลกระทบมากกว่า ๒๔๙ หลังคาเรือน พื้นที่การเกษตรเสียหายมากกว่า ๒.๕ ไร่ พ.ศ. ๒๕๖๑ เกิดวาตภัย ๕๑ ครั้ง คราวเรือนได้รับผลกระทบมากกว่า ๑,๓๙๖ หลังคาเรือน พื้นที่การเกษตร/บ่อเลี้ยงปลาเสียหายมากกว่า ๑๒๗๐.๔๐ ไร่ มีการประกาศเขตการให้ความช่วยเหลือผู้ประสบภัยพิบัติกรณีฉุกเฉิน และใช้เงินอุดหนุนราชการรวม ๑,๙๖๕,๗๗๗.๗๕ บาท

ตารางที่ ๑ - ๕ สถิติการเกิดวาตภัย พ.ศ. ๒๕๕๙ - ๒๕๖๑

พ.ศ.	เกิดภัย (ครั้ง) ช่วงเดือนที่เกิด	พื้นที่ประสบวาตภัย				
		อำเภอ	ตำบล	หมู่บ้าน	ครัวเรือน	รายชื่ออำเภอ
๒๕๕๙	๓๗ (เม.ย.-ก.ย.)	๑๐	๔๙	๒๓๓	๒,๕๘๘	ปากท่อ(๑๐ตำบล) เมืองราชบุรี(๑๐ตำบล) โพธาราม(๘ตำบล) ดำเนินสะดวก(๕ตำบล) จอมบึง(๔ตำบล) วัดเพลง(๓ตำบล) บ้านคา(๓ตำบล) บ้านโป่ง(๒ตำบล) บางแพ(๒ตำบล) สวนผึ้ง(๒ตำบล)
๒๕๖๐	๒๖ (มี.ค.-พ.ย.)	๙	๓๒	๘๑	๒๔๙	เมืองราชบุรี(๘ตำบล) จอมบึง(๕ตำบล) ปากท่อ(๕ตำบล) บางแพ(๑ตำบล) บ้านโป่ง(๔ตำบล) โพธาราม(๓ตำบล) สวนผึ้ง(๓ตำบล) บ้านคา(๒ตำบล) ดำเนินสะดวก(๑ตำบล)
๒๕๖๑	๕๑ (เม.ย.-พ.ค. และ ก.ย.- ต.ค.)	๙	๘๒	๔๐๙	๑,๓๙๖	เมืองราชบุรี(๒๔ตำบล) โพธาราม(๒๐ตำบล) ดำเนินสะดวก(๑๑ตำบล) บ้านโป่ง(๗ตำบล) ปากท่อ(๖ตำบล) จอมบึง(๔ตำบล) บางแพ (๔ตำบล) สวนผึ้ง(๓ตำบล) บ้านคา(๓ตำบล)



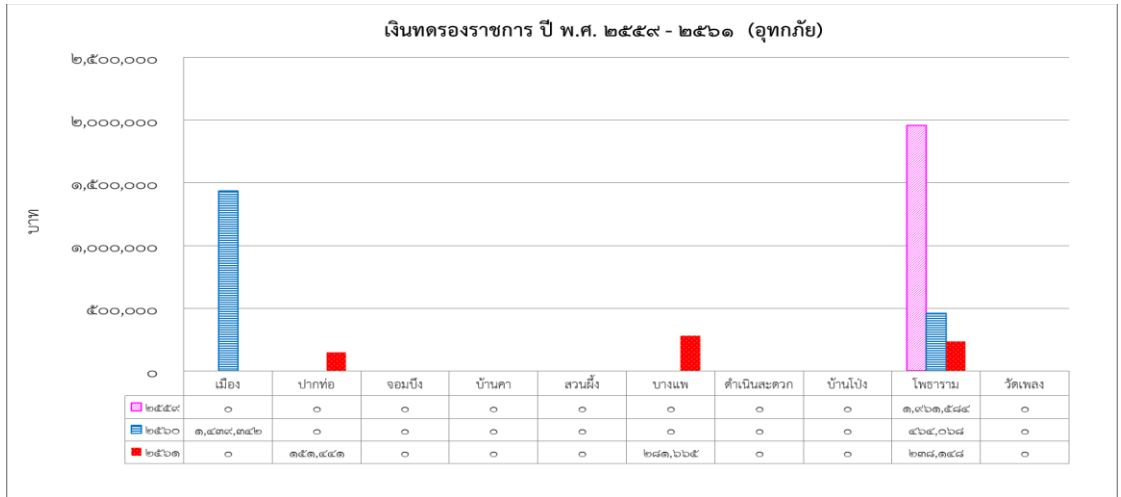
ภาพที่ ๑ - ๕ จำนวนครั้งของการเกิดวาตภัย รายอำเภอ พ.ศ. ๒๕๕๙ - ๒๕๖๑

๖. ภัยจากอุทกภัย (Flood)

อุทกภัยที่มักพบในจังหวัดราชบุรี คือ น้ำท่วมขังในเขตเมือง และน้ำท่วมฉับพลันซึ่งเกิดจากน้ำป่าไหลหลากในพื้นที่อำเภอสวนผึ้ง บ้านคา และปากท่อ จากสถิติของสำนักงานป้องกันและบรรเทาสาธารณภัยจังหวัดราชบุรี พบว่า พ.ศ. ๒๕๕๙ เกิดอุทกภัย ๘ ครั้ง ในพื้นที่ ๖ อำเภอ ในช่วงเดือนกันยายน ถึงเดือนตุลาคม โดยมีการประกาศเขตการให้ความช่วยเหลือผู้ประสบภัยพิบัติกรณีฉุกเฉิน และใช้เงินอุดหนุนราชการในปีงบประมาณ พ.ศ.๒๕๖๐ และพ.ศ. ๒๕๖๐ เกิดอุทกภัย ๑๓ ครั้ง ในพื้นที่ ๕ อำเภอ ในเดือนสิงหาคม ถึงเดือนพฤศจิกายน มีการประกาศเขตฯ และใช้เงินอุดหนุนราชการรวม ๑,๙๐๓,๔๐๙.๒๕ บาท พ.ศ. ๒๕๖๑ เกิดอุทกภัย ๑๔ ครั้ง ในพื้นที่ ๕ อำเภอ ในช่วงเดือนเมษายน และเดือนพฤษภาคม และช่วงเดือนกันยายน และเดือนตุลาคม การประกาศเขตฯ และใช้เงินอุดหนุนราชการรวม ๖๗๑,๒๕๔.๒๕ บาท

ตารางที่ ๑ - ๖ สถิติการเกิดอุทกภัย พ.ศ. ๒๕๕๙ - ๒๕๖๑

พ.ศ.	เกิดภัย (ครั้ง)	พื้นที่ประสบภัย (อำเภอ)				อำเภอที่เกิดภัย
		อำเภอ	ตำบล	หมู่บ้าน	คน	
๒๕๕๙	๘	๖	๔๙	๒๑๕	๑,๖๘๘	โพธาราม (๑๘ ตำบล) เมืองราชบุรี (๑๒ตำบล) จอมบึง (๖ ตำบล) บ้านโป่ง (๕ ตำบล) ปากท่อ (๔ตำบล) บางแพ (๔ ตำบล)
๒๕๖๐	๑๓	๕	๑๗	๙๓	๖๘๑	ปากท่อ (๗ ตำบล) บางแพ (๔ ตำบล) บ้านโป่ง (๓ ตำบล) โพธาราม (๒ ตำบล) จอมบึง (๑ ตำบล)
๒๕๖๑	๑๔	๕	๒๒	๘๙	๑,๑๕๖	เมืองราชบุรี (๙ ตำบล)โพธาราม (๗ตำบล)บ้านโป่ง (๓ตำบล) ปากท่อ (๒ ตำบล) จอมบึง (๑ ตำบล)



ภาพที่ ๑ - ๖ มูลค่าการให้ความช่วยเหลือจากการเกิดอุทกภัย รายอำเภอ พ.ศ. ๒๕๕๙ - ๒๕๖๑

๗. ภัยจากอากาศหนาว

การประกาศเขตการให้ความช่วยเหลือผู้ประสบภัยพิบัติกรณีฉุกเฉิน (ภัยหนาว) ตามระเบียบกระทรวงการคลังว่าด้วยเงินอุดหนุนราชการเพื่อช่วยเหลือผู้ประสบภัยพิบัติกรณีฉุกเฉิน พ.ศ.๒๕๕๖ และที่แก้ไขเพิ่มเติม ข้อ ๕.๑.๑๔ คำว่า อากาศหนาวจัดผิดปกติ มีอุณหภูมิต่ำกว่า ๘ องศาเซลเซียส และมีช่วงเวลาอากาศหนาวยาวนานติดต่อกันเกิน ๓ วัน หมายถึง อุณหภูมิต่ำกว่า ๘ องศาเซลเซียส ติดต่อกันอย่างต่อเนื่องเกิน ๓ วัน ซึ่งในรอบ ๓ ปีที่ผ่านมา ข้อมูลสถานีอุตุนิยมวิทยาราชบุรี รายงานอุณหภูมิต่ำสุดของจังหวัด อยู่ในช่วงเดือนธันวาคม มกราคม และเดือนกุมภาพันธ์ โดยอุณหภูมิต่ำสุด พ.ศ. ๒๕๕๙ วัดได้ ๑๔.๔ องศาเซลเซียส พ.ศ.๒๕๖๐ อุณหภูมิต่ำสุด วัดได้ ๑๔.๑ องศาเซลเซียส และ พ.ศ. ๒๕๖๑ อุณหภูมิต่ำสุด วัดได้ ๑๖.๓ องศาเซลเซียส ที่ผ่านมา จังหวัดราชบุรี จึงไม่มีการประกาศเขตการให้ความช่วยเหลือผู้ประสบภัยพิบัติกรณีฉุกเฉิน (ภัยหนาว)

๘. ภัยจากโรครระบาด

ภัยจากโรครระบาด หมายถึงรวมถึง โรครระบาดในมนุษย์ โรครระบาดสัตว์ โรครระบาดสัตว์น้ำ การระบาดของศัตรูพืช ที่ผ่านมา ตั้งแต่ พ.ศ.๒๕๕๙-พ.ศ. ๒๕๖๑ จังหวัดราชบุรี ยังไม่พบการระบาดของโรค ทั้งในมนุษย์ สัตว์ และพืช

สรุปสาธารณสุขภัยที่เกิดขึ้นในพื้นที่จังหวัดราชบุรีในปี ๒๕๖๑ และการใช้งบอุดหนุนราชการสะสม เพื่อให้ความช่วยเหลือผู้ประสบภัยพิบัติฯ ดังตารางที่ ๑ - ๗ และ ๑ - ๘ ตามลำดับ

ตารางที่ ๑ - ๗ ประเภทภัยที่เกิดขึ้นในปี พ.ศ. ๒๕๖๑ และการใช้เงินอุดหนุนราชการเพื่อช่วยเหลือผู้ประสบภัย

อำเภอ	ประเภทสาธารณภัยที่พบในพื้นที่ ปี พ.ศ. ๒๕๖๑				
	คมนาคม	อัคคีภัย	วาตภัย	อุทกภัย	ไฟป่า
เมืองราชบุรี	✓	✓	✓	✓	
โพธาราม	✓	✓	✓	✓	
จอมบึง	✓	✓	✓	✓	
บ้านโป่ง	✓	✓	✓	✓	
ปากท่อ	✓	✓	✓	✓	✓
สวนผึ้ง	✓	✓	✓		✓
บ้านคา	✓		✓		✓
บางแพ	✓		✓		
วัดเพลง	✓				
ดำเนินสะดวก	✓	✓	✓		
เงินอุดหนุนราชการ			๑,๙๖๕,๗๗๗.๗๕	๖๗๑,๒๕๔.๒๕	

ตารางที่ ๑ - ๘ สรุปการใช้เงินอุดหนุนราชการ ปี พ.ศ.๒๕๕๕ - ๒๕๖๑

อำเภอ	อัคคีภัย	อุทกภัย	วาตภัย	ภัยแล้ง	ภัยหนาว	เงินอุดหนุนราชการ
เมืองราชบุรี	๑๘๓,๔๐๐.๐๐	๒,๖๓๕,๐๘๔.๐๐	๗๕๙,๐๕๔.๐๐	๙๙๕,๙๖๐.๐๐	๐	๕,๕๗๑,๔๙๘.๐๐
โพธาราม	๑๐๗,๕๐๐.๐๐	๖,๑๑๒,๒๔๐.๒๕	๑,๔๓๓,๘๕๔.๕๐	๘๗๓,๗๐๐.๐๐	๐	๘,๕๒๗,๒๙๕.๗๕
จอมบึง	๑๔๔,๘๓๐.๐๐	๗,๓๘๖,๘๘๗.๓๖	๑,๐๕๘,๕๕๐.๐๐	๑๐,๖๔๑,๗๕๐.๐๐	๐	๑๙,๒๒๒,๐๑๗.๓๖
บ้านโป่ง	๓๖๔,๐๐๐.๐๐	๒,๔๙๒,๗๙๔.๐๐	๑๔๑,๒๑๐.๐๐	๙๔๗,๐๐๐.๐๐	๐	๓,๙๔๕,๐๐๔.๐๐
ปากท่อ	๗๖,๐๑๕.๐๐	๑,๗๘๙,๔๙๘.๒๕	๑,๐๒๗,๗๒๒.๐๐	๙๘๔,๒๙๖.๒๕	๐	๓,๘๗๗,๕๓๑.๕๐
สวนผึ้ง	๒๑๘,๑๑๖.๐๐	๗๒๑,๐๘๗.๐๐	๒๗๗,๗๕๐.๐๐	๑,๔๓๖,๔๘๑.๐๐	๓,๐๑๖,๐๐๐.๐๐	๕,๖๖๙,๔๓๔.๐๐
บ้านคา	๗๗,๒๐๐.๐๐	๓,๐๓๒,๐๑๑.๐๐	๒๔๑,๔๗๓.๐๐	๓,๓๒๘,๓๗๐.๐๐	๑,๕๓๓,๔๐๐.๐๐	๘,๒๑๒,๔๕๔.๐๐
บางแพ	๓๕,๐๐๐.๐๐	๖๖๖,๑๗๕.๗๕	๕๕,๗๒๐.๐๐	๐	๐	๗๖๖,๘๙๕.๗๕
วัดเพลง	๘,๐๐๐.๐๐	๐	๐	๐	๐	๘,๐๐๐.๐๐
ดำเนินสะดวก	๓๗๖,๐๐๐.๐๐	๑๙,๘๙๐.๐๐	๕๒,๕๐๐.๐๐	๐	๐	๔๓๘,๓๙๐.๐๐
เงินอุดหนุนราชการ	๑,๕๙๐,๐๖๑.๐๐	๒๕,๐๕๕,๖๖๗.๖๑	๕,๐๒๗,๘๒๓.๕๐	๑๙,๒๐๖,๕๕๗.๒๕	๔,๕๕๙,๔๐๐.๐๐	๕๕,๕๒๘,๕๐๙.๓๖

๑.๓ ความเสี่ยงสาธารณภัยของจังหวัดราชบุรี

จากการวิเคราะห์ความเสี่ยงสาธารณภัยของจังหวัดราชบุรี ตามปัจจัยที่เกี่ยวข้องตามสมการความเสี่ยงจากสาธารณภัย ได้แก่ ภัย ความล่อแหลม ความเปราะบาง และศักยภาพ

จังหวัดราชบุรี จัดลำดับความเสี่ยงจากสาธารณภัย โดยแยกประเภทภัยตามสาเหตุการเกิดเป็น ๒ ประเภท คือ ภัยที่เกิดขึ้นโดยธรรมชาติ และภัยที่เกิดจากการกระทำของมนุษย์ โดยสามารถวิเคราะห์พื้นที่เสี่ยงได้ รายละเอียดดังตารางที่ ๑-๙ และ ๑-๑๐ ตามลำดับ

ตารางที่ ๑ - ๙ ประเภทภัยตามลำดับความเสี่ยงในการเกิดสาธารณภัยจังหวัดราชบุรี

ภัยธรรมชาติ (natural disaster)	ภัยที่มนุษย์สร้างขึ้น (man-made)
ลำดับที่ ๑ อุทกภัย	ลำดับที่ ๑ ภัยจากคมนาคม
ลำดับที่ ๒ วาตภัย	ลำดับที่ ๒ อัคคีภัย
ลำดับที่ ๓ ภัยแล้ง	ลำดับที่ ๓ ภัยจากสารเคมีและวัตถุอันตราย
ลำดับที่ ๔ ไฟป่าและหมอกควัน	
ลำดับที่ ๕ ภัยจากโรครระบาด	
ลำดับที่ ๖ ภัยหนาว	
ลำดับที่ ๗ ภัยจากแผ่นดินไหวและอาคารถล่ม	

ตารางที่ ๑ - ๑๐ ประเภทภัยตามลำดับความเสี่ยงในการเกิดสาธารณภัยจังหวัดราชบุรี

ประเภทของภัย	พื้นที่เสี่ยงภัยและระดับความเสี่ยง			ความล่อแหลม/ความเปราะบางในพื้นที่	ศักยภาพของพื้นที่
	เสี่ยงสูง	เสี่ยงปานกลาง	เสี่ยงต่ำ		
อุทกภัย	อ.สวนผึ้ง อ.บ้านคา อ.ปากท่อ (น้ำป่าไหลหลาก)	อ.เมือง อ.โพธาราม อ.บ้านโป่ง อ.จอมบึง (น้ำท่วมขัง, ล้นตลิ่ง)	อ.ดำเนินฯ อ.วัดเพลง อ.บางแพ	- เป็นพื้นที่รับน้ำจากเขื่อนศรีนครินทร์ และเขื่อนลำนางรอง จ.กาญจนบุรี - มีพื้นที่ติดริมแม่น้ำแม่กลอง ๑๓๔ ม. (๒๕ ต. ๒๖ อปท.) - ชายแดนด้านตะวันตกติดกับสหภาพพม่า เป็นพื้นที่ภูเขาสูง หากมีปริมาณฝนมากทำให้เกิดน้ำป่าไหลหลาก - การก่อสร้างบางส่วนกีดขวางทางน้ำ ทำให้การระบายน้ำในพื้นที่เป็นไปอย่างล่าช้า เกิดน้ำท่วมขังในบางพื้นที่	- พื้นที่หมู่บ้าน/ชุมชนริมน้ำส่วนใหญ่ผ่านการอบรม cbdrm สามารถรับมือกับสถานการณ์ภัยที่เกิดขึ้นได้ - พื้นที่มีคลองซอย ลำน้ำสายย่อยในการระบายน้ำ - จังหวัด/อำเภอ/อปท. ดำเนินการขุดลอก คูคลอง/สระน้ำ และกำจัดวัชพืชเพื่อเปิดทางระบายน้ำทุกปี
คมนาคมและขนส่ง	อ.บ้านโป่ง อ.โพธาราม อ.เมืองฯ	อ.สวนผึ้ง อ.จอมบึง อ.ปากท่อ	อ.ดำเนินฯ อ.วัดเพลง อ.บางแพ อ.บ้านคา	- ทางหลวงแผ่นดินสายเก่า สายเพชรเกษม ทางหลวงหมายเลข ๔ และเส้นทางสายใหม่ ทางหลวงหมายเลข ๓๓๘ ตัดผ่านจังหวัด ซึ่งเป็นเส้นทางหลักในการเดินทางสู่ภาคใต้ ส่งผลให้ยานพาหนะวิ่งผ่านจังหวัดจำนวนมาก - จุดเสี่ยงจากจุดตัดทางรถไฟกับเส้นทางถนน และจุดลัดข้ามไม่มีป้ายหรือสัญญาณเตือน - พฤติกรรมของผู้ขับขี่ เช่น เมาสุรา ประมาท - มีพื้นที่ติดต่อหลายเขตจังหวัด	- มีสะพานข้ามอุโมงค์และทางลอดเพื่อข้ามแยกทางรถไฟ - ศปภ.จังหวัด/อำเภอ/อปท. มีการประชุมติดตาม แก้ไข และประเมินสถานการณ์อุบัติเหตุทางถนนอย่างสม่ำเสมอ - หน่วยงานที่เกี่ยวข้องมีการบังคับใช้มาตรการและกฎหมายที่เกี่ยวข้องอย่างเคร่งครัด - หลายพื้นที่องค์กรปกครองส่วนท้องถิ่นมีส่วนร่วมในการสอดส่องและใช้มาตรการทาง

ประเภทของภัย	พื้นที่เสี่ยงภัยและระดับความเสี่ยง			ความล่อแหลม/ความเปราะบางในพื้นที่	ศักยภาพของพื้นที่
	เสี่ยงสูง	เสี่ยงปานกลาง	เสี่ยงต่ำ		
				อาทิ นครปฐม เพชรบุรี สมุทรสงคราม จึงมีเส้นทางลัด / เชื่อมที่มีการสัญจร ค่อนข้างมาก	สังคมในการป้องกันและลดอุบัติเหตุทางถนน
วาตภัย	อ.เมืองฯ อ.ปากท่อ อ.โพธาราม อ.จอมบึง	อ.ดำเนินฯ อ.สวนผึ้ง อ.บ้านคา	อ.บ้านโป่ง อ.วัดเพลง อ.บางแพ	<ul style="list-style-type: none"> - การเปลี่ยนแปลงของสภาพภูมิอากาศ - การสร้างบ้านเรือนมีลักษณะชั่วคราว กึ่งชั่วคราว - พื้นที่ปลูกสร้างบางส่วนตั้งอยู่ในแนวปะทะแรงลม - บ้านเรือนที่ตั้งใกล้ป้ายโฆษณาขนาดใหญ่ หรือสิ่งปลูกสร้างที่ขวางทางลม 	<ul style="list-style-type: none"> - หมู่บ้าน/ตำบล บางแห่งผ่านการอบรม cbdrm สามารถรับมือกับสถานการณ์ภัย หรือเตรียมการป้องกันได้ในระดับหนึ่ง
อัคคีภัย	-	ทุกอำเภอ	-	<ul style="list-style-type: none"> - บางพื้นที่เป็นชุมชนแออัด วัสดุปลูกสร้างบ้านเรือนติดไฟง่าย และเผาไหม้ได้รวดเร็ว - พื้นที่เข้าถึงยาก การจราจรหนาแน่น เส้นทางแคบ ทำให้ยากต่อการควบคุมเพลิง 	<ul style="list-style-type: none"> - การฝึกการป้องกันและบรรเทาสาธารณภัย เพื่อเตรียมความพร้อมสำหรับการเผชิญเหตุ - องค์กรปกครองส่วนท้องถิ่นเตรียมความพร้อมให้ความรู้กับประชาชนในพื้นที่และงบประมาณสำหรับจัดซื้อรถดับเพลิง
ภัยแล้ง	อ.สวนผึ้ง อ.บ้านคา อ.จอมบึง	อ.บ้านโป่ง อ.โพธาราม อ.ปากท่อ อ.เมืองฯ	อ.ดำเนินฯ อ.วัดเพลง อ.บางแพ	<ul style="list-style-type: none"> - การเปลี่ยนแปลงของสภาพภูมิอากาศ ส่งผลให้ฝนไม่ตกต้องตามฤดูกาล และฝนทิ้งช่วง - มีพื้นที่เพาะปลูกมากกว่าร้อยละ ๕๐ อยู่นอกเขตพื้นที่ชลประทาน 	<ul style="list-style-type: none"> - เป็นพื้นที่รับน้ำจากเขื่อนศรีนครินทร์ และเขื่อนวชิราลงกรณ์ จ.กาญจนบุรี - มีอ่างเก็บน้ำขนาดกลาง ๕ แห่ง กระจายอยู่พื้นที่นอกเขตชลประทาน - จังหวัดจัดกิจกรรมขุดลอกคูคลอง/สระน้ำ กำจัดวัชพืชอยู่เสมอ - หลายอำเภอมีศักยภาพน้ำบาดลสามารถนำมาใช้ได้ทดแทนน้ำผิวดิน
สารเคมีและวัตถุอันตราย	อ.เมืองฯ อ.โพธาราม อ.บ้านโป่ง	อ.วัดเพลง อ.ดำเนินฯ อ.บางแพ อ.จอมบึง อ.ปากท่อ	อ.สวนผึ้ง อ.บ้านคา	<ul style="list-style-type: none"> - พื้นที่นิคมอุตสาหกรรม ใกล้ถนนสายหลัก และเขตชุมชน - มีโรงงานผลิตไฟฟ้าขนาดใหญ่ - มีแนวท่อส่งก๊าซธรรมชาติ - การขนส่งสารเคมีและวัตถุ 	<ul style="list-style-type: none"> - มีส่วนปฏิบัติการระบบท่อเขต ๕ รับผิดชอบระบบ ท่อส่งก๊าซฯ โดยใช้ระบบควบคุมอัตโนมัติ (SCADA) - มีส่วนราชการระดับ

ประเภทของภัย	พื้นที่เสี่ยงภัยและระดับความเสี่ยง			ความล่อแหลม/ความเปราะบางในพื้นที่	ศักยภาพของพื้นที่
	เสี่ยงสูง	เสี่ยงปานกลาง	เสี่ยงต่ำ		
				อันตรายผ่านถนนสายหลัก	จังหวัด/อำเภอ/อปท. ควบคุมดูแล
ไฟป่าและหมอกควัน	อ.สวนผึ้ง อ.บ้านคา อ.ปากท่อ อ.จอมบึง	อ.โพธาราม อ.บ้านโป่ง อ.เมืองฯ	อ.วัดเพลง อ.ดำเนินฯ อ.บางแพ	- วิถีชีวิตทำเกษตรกรรม การเผาฟางข้าว ข้าวโพด ฯลฯ อาจทำให้เกิดไฟป่าลุกลามได้ - พื้นที่บางส่วนเป็นพื้นที่แห้งแล้ง ใช้เป็นพื้นที่เลี้ยงสัตว์ ซึ่งมีการเผาพื้นที่ให้เกิดหญ้าระบัดใหม่ - อยู่ใกล้พื้นที่ป่าอนุรักษ์/ป่าสงวน/เขตรักษาพันธุ์สัตว์ป่า	- องค์กรปกครองส่วนท้องถิ่นเตรียมความพร้อมเผชิญเหตุ - ส่วนราชการที่เกี่ยวข้องทำแนวกันไฟเป็นประจำทุกปี
โรคระบาดพืช/สัตว์/คน	-	-	ทุกอำเภอ	- พื้นที่ฟาร์มปศุสัตว์ระบบเปิด - อำเภอปลูกพืชเศรษฐกิจหลายชนิด	- มีส่วนราชการระดับจังหวัด/อำเภอ/อปท.ช่วยเหลือ กำกับดูแล
ภัยหนาว	อ.สวนผึ้ง อ.บ้านคา	อ.ปากท่อ อ.จอมบึง	อ.โพธาราม อ.บ้านโป่ง อ.เมืองฯ อ.วัดเพลง อ.ดำเนินฯ อ.บางแพ	- เป็นพื้นที่สูงและติดเทือกเขาตะนาวศรี - ได้รับอิทธิพลจากลมมรสุมตะวันออกเฉียงเหนือ	- มีส่วนราชการระดับจังหวัด/อำเภอ/อปท. ควบคุมดูแล
แผ่นดินไหว/อาคารถล่ม	-	-	ทุกอำเภอ	- พื้นที่ใกล้รอยเลื่อน และอยู่ใต้เขื่อนวชิราลงกรณ์ และเขื่อนศรีนครินทร์ ในพื้นที่จังหวัดกาญจนบุรี	- อาคารสมัยใหม่ ออกแบบรองรับแรงสั่นสะเทือน